

# **IAPT: Investigación-Acción Participativa Transformadora**

**Construyendo comunidad para transformar la educación**

Una guía para docentes en contextos  
comunitarios de educación infantil.



1-A

Maestra Ana, he visto que las niñas y los niños ya no pueden jugar en esa esquina de la escuela porque está muy descuidada.

El pasto está muy alto y hay cosas que pueden ser peligrosas.

¿Y si construimos un plan, no solo para arreglar el patio para las niñas y los niños, sino también para crear espacios de uso de toda la comunidad?

¡Buena idea!  
Pero, ¿por dónde empezamos?

## ¿Qué es la Investigación-Acción Participativa Transformadora (IAPT)?



Es un proceso en el que las personas que formamos parte de una comunidad recogemos y analizamos información sobre nuestros propios problemas. Con esta información, nos ponemos en acción para mejorar algunas prácticas, transformando así la realidad de nuestra comunidad.

### Claves de la IAPT

- **Investigación:** comprender la realidad comunitaria desde la experiencia de quienes la componen.
- **Acción:** generar cambios con base en lo aprendido colectivamente.
- **Participación:** involucrar a docentes, familias, niñas, niños, lideresas, líderes y demás personas de la comunidad.
- **Transformación:** buscar mejoras sostenibles, no solo diagnósticos o informes.

### Definiciones clave

**Según Paulo Freire:** “es una manera de otorgar poder a determinados grupos humanos para que puedan mejorar su práctica o sus condiciones de vida, con un interés transformador, a partir de una actividad intelectual”.

**Según Lo Priore (2024):** “apunta a la producción de un conocimiento propositivo, dialógico y construido de manera colectiva, basado en la reflexión crítica permanente y en la participación activa de la comunidad organizada”.

No se trata solo de investigar o planear. Se trata de hacer, aprender y cambiar en comunidad.



## Conozcamos más

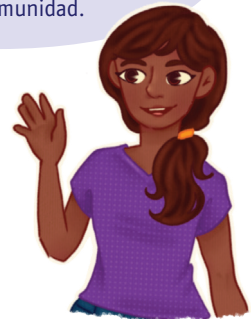
### El espiral de la IAPT

La IAPT es un proceso continuo, representado como un espiral porque cada fase alimenta la siguiente y siempre se puede volver a comenzar para profundizar los cambios.



La comunidad es protagonista de todo el proceso. A través del aprendizaje dialógico, se fortalece la participación activa de docentes, familias, niños y niñas, y demás personas de la comunidad, en la construcción de una educación inclusiva y con equidad de género.

La investigación y la acción se juntan para transformar la educación y la vida de la comunidad.



## Fase 1: Diagnóstico participativo

Consiste en establecer vínculos con la comunidad para identificar la realidad educativa.

- Permite comprender las características culturales, sociales y educativas del territorio.
- Fortalece el sentido de pertenencia, ya que se construye desde la voz de la comunidad.
- Reconoce fortalezas y oportunidades en lugar de centrarse solo en problemas.

Principios clave:

- **Diálogo igualitario:** todas las voces son escuchadas y valoradas, basado en los principios y estrategias del aprendizaje dialógico<sup>1</sup>.
- **Rigurosidad metodológica:** se usan técnicas e instrumentos adecuados.
- **Participación comunitaria activa:** no solo observamos, **decidimos juntas y juntos**.
- **Visión transformadora:** buscamos posibilidades y potencialidades, no solo limitaciones.

### Pasos metodológicos del Diagnóstico

Descubrirnos:  
reconocimiento  
territorial

Reconocernos  
en y como  
comunidad

Reconocer  
agentes  
clave

Constitución  
de la Comisión  
Mixta o Gestora

Generación de  
información

Jerarquización  
de FOAPI en  
Asamblea  
Comunitaria

Soñando  
juntas y  
juntos

#### 1. Descubrirnos: reconocimiento territorial

- Tenemos el primer contacto con el territorio y los centros educativos.
- Reconocemos los contextos culturales, socioeducativos y familiares.
- Revisamos y actualizamos diagnósticos locales/nacionales.
- Creamos los primeros encuentros entre personal directivo, docentes y familias.

#### 2. Reconocernos en y como comunidad

- Presentamos el proyecto a todas las personas involucradas.
- Promovemos espacios de sensibilización y vinculación comunitaria.
- Entendemos que ser comunidad es un proceso continuo, no una sola actividad.



#### 3. Reconocer agentes clave

- Identificamos personas importantes y estratégicas para el proyecto. Pueden ser docentes, personal directivo, familias, lideresas y líderes comunitarios.
- Estas personas aportan y ayudan a conformar una comisión mixta.

<sup>1</sup>Para conocer más, te invitamos a leer el folleto **Aprendizaje Dialógico. Construyendo comunidad desde el diálogo** de grupo de **Guías para docentes en contextos comunitarios de educación infantil**.

#### 4. Constitución de la Comisión Mixta o Gestora

- Conformamos un grupo diverso y con paridad de género que lidera el proyecto. Incluye familias, docentes, personal directivo y comunidad.
- Definimos integrantes, objetivos, frecuencia de reuniones y formas de organización.

#### 5. Generación de información

- Diseñamos y ejecutamos un plan de diagnóstico con técnicas e instrumentos.
- Creamos una línea-base e identificamos Fortalezas, Oportunidades, Aspectos a Proponer / Resolver e Innovar (FOAPI).
- Involucramos a la comisión mixta en la recolección de datos.
- Flexibilidad para adaptar formatos según el contexto.



#### 6. Jerarquización de FOAPI en Asamblea Comunitaria

- Devolvemos los resultados del diagnóstico a la comunidad.
- Ratificamos, ajustamos y priorizamos aspectos mediante votación o consenso.
- Niñas y niños también participan activamente y aportan información valiosa.

#### 7. Soñando juntas y juntos

- Definimos colectivamente la educación deseada para la primera infancia.
- Concretamos el FOAPI y planeamos en comunidad junto a la comisión mixta.
- Difundimos metas visibles y las comunicamos en carteles, infografías, etc., en centros educativos.



### Técnicas e instrumentos en el diagnóstico comunitario

Técnica	Instrumento	Descripción / Uso
Observación	<ul style="list-style-type: none"><li>- Guía de observación (línea base, primera infancia).</li><li>- Diarios / notas de campo.</li><li>- Registro fotográfico.</li></ul>	<ul style="list-style-type: none"><li>- Permite caracterizar niños y niñas (número, edad, género, diversidad, talentos) y sus familias (nivel educativo, aspectos socioeconómicos).</li><li>- Diarios: registran actividades clave con participación de niños, familias, docentes y comunidad.</li><li>- Fotografías: apoyan registro visual.</li></ul>
Entrevista	<ul style="list-style-type: none"><li>- Hoja de registro de entrevistas.</li></ul>	<ul style="list-style-type: none"><li>- Pueden ser semiestructuradas o profundas.</li><li>- Dirigidas a autoridades, docentes, familias, niños y niñas.</li></ul>
Grupos focales	<ul style="list-style-type: none"><li>- Guía de grupo focal.</li><li>- Registro de acuerdos.</li></ul>	<ul style="list-style-type: none"><li>- Se realizan con distintos actores (puede ser parte de la Asamblea).</li><li>- Ayudan a identificar acuerdos, FOAPI y priorización de sueños colectivos.</li></ul>

## Fase 2: Planificación en comunidad

Una vez conocido el diagnóstico, se inicia la fase de **planificación colectiva**, donde se definen **qué haremos, cómo, cuándo, dónde, con quiénes y para qué**.

**Principios clave:**

- **Propositiva:** no solo descriptiva.
- **Sistemática:** debe seguir pasos claros, pero también flexible para ajustarse a cambios.
- **Prioriza la participación:** incluye a la comunidad.
- **Comisión Mixta o Comisión Gestora y asamblearia:** se la propone a la Comisión Mixta o Comisión Gestora, pero es imprescindible la validación con la comunidad en asamblea.

### Pasos metodológicos

**Enlace Diagnóstico Comunitario con Plan de Acción:** ¿Qué tenemos? ¿Qué queremos? Articula línea del diagnóstico y FOAPI.

**Planificamos en comunidad:** Diseño de la Planeación de/con la Comisión mixta o Comisión Gestora.

**Acordamos el camino juntas/os:** Asamblea comunitaria para aprobación del plan.

#### 1. Enlazar el diagnóstico con el plan de acción

- Conectamos los resultados del diagnóstico y el FOAPI con las líneas principales del plan. **Los API (aspectos a proponer e innovar)** dirigen el plan de acción/trabajo.
- Definimos los aspectos que serán la base del plan de acción.
- Nos basamos en lo que la comunidad tiene, necesita y sueña.

Planificar en comunidad nos permite transformar sueños en acciones posibles.

#### 2. Planificamos en comunidad

- Usamos la jerarquización del FOAPI validada en Asamblea.
- Ratificamos o ajustamos la Comisión Gestora o Comisión Mixta.
- Elaboramos el plan de acción o trabajo, definiendo qué, cómo, cuándo, con quiénes y con qué recursos.
- Transversalizamos el plan con los ejes del proyecto.

#### 3. Acordamos el camino

- Presentamos el plan de acción a la comunidad.
- Incorporamos espacios de retroalimentación y buscamos acuerdos colectivos.
- Difundimos en sitios estratégicos del centro educativo una síntesis gráfica del plan.



## Fase 3: Puesta en acción

La puesta en acción marca el momento en que la comunidad **comienza a implementar el plan construido colectivamente.**

### Principios clave:

- **Vivencia transformadora:** no es solo ejecutar actividades, sino darles sentido y coherencia con el proyecto.
- **Articulación de participantes:** docentes, familias, niñas, niños; la comunidad trabaja junta.
- **Formación permanente:** se acompaña la implementación con espacios de aprendizaje para el equipo.

### Pasos metodológicos

Co-creando  
juntos y juntas.

Formándonos  
en comunidad.

Implementando el plan:  
Vivencias del Aprendizaje  
dialógico y más.

Superando obstáculos,  
aprovechando  
oportunidades.

Acompañándonos  
siendo comunidad.

#### 1. Co-creando juntos y juntas

- Buscamos que cada paso se conecte con el anterior.
- Diseñamos e implementamos el plan de manera colectiva, cuidando que sea factible, pertinente y participativo.

#### 2. Formándonos en comunidad

- Promovemos una formación constante.
- Concretamos aprendizajes que fortalecen la implementación y la apropiación del plan por los equipos.

#### 3. Implementando el plan

- Ejecutamos las acciones colectivamente, usando estrategias que generen experiencias de **aprendizaje dialógico** y respondan a las prioridades acordadas.

#### 4. Superando obstáculos, aprovechando oportunidades

- Reconocemos fortalezas y oportunidades para enfrentar dificultades, imprevistos y situaciones complejas durante la ejecución del plan.

## Fase 4: Reflexión Transformadora y Expansión

La última fase asegura que los cambios logrados sean sostenibles y que el proyecto siga creciendo.

### Principios clave:

- **Reflexión continua:** cada experiencia se analiza para aprender de ella.
- **Monitoreo y evaluación:** se revisan avances en comparación con la línea-base inicial.
- **Retroalimentación colectiva:** se identifican logros, aprendizajes y desafíos futuros.
- **Expansión:** el ciclo se reinicia para fortalecer y ampliar el alcance del proyecto.

### Pasos metodológicos

#### 1. Reflexionando-Accionando-Reflexionando.

Mantenemos un ciclo permanente de mejora.

#### 2. Encuentros de REFLEXIÓN TRANSFORMADORA

Promovemos al menos uno por semestre para analizar avances.

#### 3. Verificación de indicadores y logros: Avances y logros informes semestrales.

Comparamos resultados actuales con los iniciales.

#### 4. REINICIA EL CICLO DE IAPT TRASFORMADOR.

Ajustamos estrategias y se proyectan nuevos horizontes.

### Preguntémonos

Ahora que comprendemos la esencia de la IAPT, reflexionemos sobre cómo llevarla a nuestra práctica educativa y comunitaria:

- ¿Qué espacios de diálogo ya existen en mi comunidad?
- ¿Qué problemáticas podríamos abordar de forma comunitaria?
- ¿Cómo pueden niñas, niños, familias y docentes participar activamente en las decisiones?
- ¿Qué cambios queremos lograr juntos en los próximos meses?



## Para llevarnos hoy

La IAPT nos recuerda que investigar y actuar no son pasos separados: son parte de un mismo camino hacia la transformación educativa y comunitaria.

### Como docentes, podemos iniciar este proceso:

- Observando y escuchando las necesidades reales de nuestra comunidad educativa.
- Promoviendo acciones que surjan de manera colaborativa.
- Formando parte de las comisiones mixtas para evaluar los avances y seguir creciendo en cada paso.

Maestra Ana, ya no hablamos solo de proyectos... ¡hablamos de cambios reales!

Así es, Miguel. Esta es la fuerza de la Investigación-Acción Participativa Transformadora.

¡Y la hicimos entre todas y todos!



Publicación realizada por la Campaña Latinoamericana por el Derecho a la Educación, en el marco del proyecto “Pedagogía inclusiva con enfoque de género para la educación infantil comunitaria en Guatemala y Honduras”.

El proyecto es coordinado por la CLADE, en alianza con OMEP y en ámbito nacional con sus dos coaliciones miembros: Colectivo de Educación para Todas y Todos de Guatemala y el Foro Dakar Honduras.

Este trabajo se lleva a cabo gracias al apoyo y la subvención concedida por el Intercambio de Conocimiento e Innovación (KIX) de la Alianza Global para la Educación (GPE) y el Centro Internacional de Investigaciones para el Desarrollo (IDRC), Ottawa, Canadá.

**Textos:**

**Aporte de contenidos:** OMEP, Iliana Lo Priore, Carla Gonzales, Desirée López de Maturana

**Edición de contenido y mediación pedagógica:** Esteban Zapata

**Revisión:** Carolina Osorio, Desirée López de Maturana, Esteban Zapata, Iliana M. Lo Priore, Nelsy Lizarazo, Tamara Montalvo R. y Thais Iervolino.

**Diagramación:** Camila Ávila

**Coordinación regional:** Nelsy Lizarazo

**ISBN:** 978-85-5679-021-7

**Oficina de la CLADE:**

Av. Prof. Alfonso Bovero, 430, cj. 10. Perdizes. CEP 01254-000 São Paulo - SP - Brasil  
Teléfono: 55 11 3853-7900 [clade@redclade.org](mailto:clade@redclade.org) [www.redclade.org](http://www.redclade.org)  
Septiembre de 2025

Se permite la reproducción parcial o total de este documento, siempre y cuando no se altere el contenido de este y se mencione la fuente.



55 11 3853-7900  
 clade@redclade.org  
 www.redclade.org



Campaña  
 Latinoamericana  
 por el Derecho  
 a la Educación



IDRC · CRDI  
 International Development Research Centre  
 Centre de recherches pour le développement international

Canada